

Modification des Itinéraires VFR à partir du 10 novembre 2016

LFML





Introduction

- Modernisation du système, en prenant en compte l'avis des usagers et des organismes adjacents
- Éviter le survol des villages : Lambesc, St-Cannat, Velaux, Carro, Sausset, Carry
- Sortir le point N des espaces de LFMY

Avant...





Carte VFR : modifications

- Suppression : N, CA, HN et itinéraires associés, transit HA-S
- Déplacement : NA, SA, SW, S
- Création : LP
- Modifications de la CTR LFMA au nord-ouest
- Suppression de la représentation des attentes hélicos de nuit



Modification des points VFR :

Au Nord

Modification des points VFR (Nord):



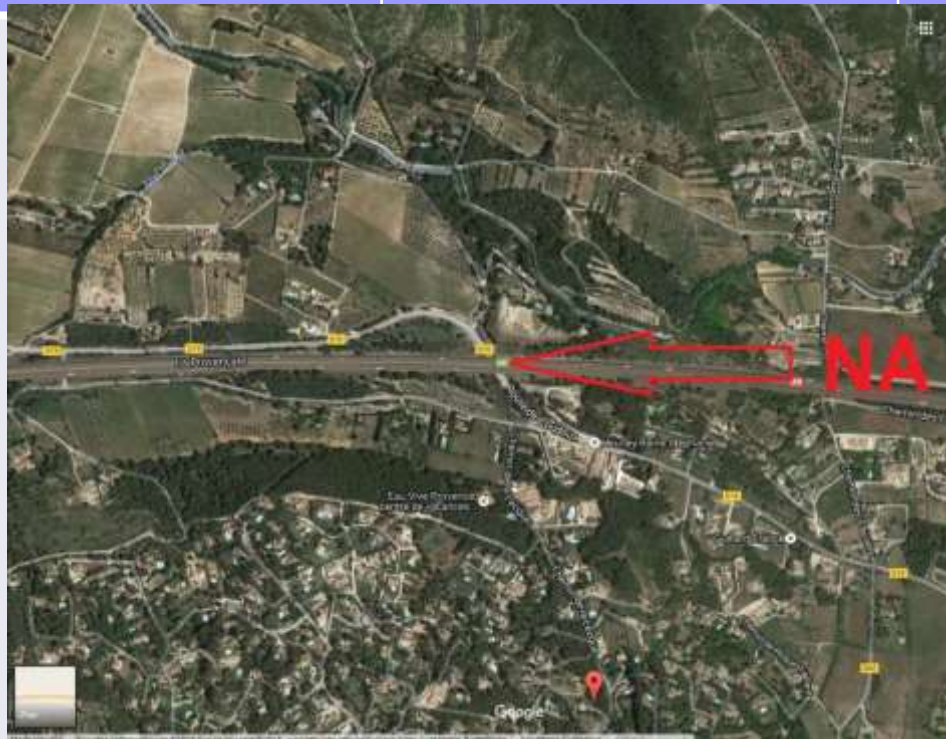
Visualisation des nouveaux points : **NA**

1500 ft

040°/13,3 NM
MTG

43°33'18"N -
005°17'02" E

Ventabren
(intersection A8 et
D19)



Visualisation des nouveaux points : **LP**

1700 ft

036°/17 NM
MTG

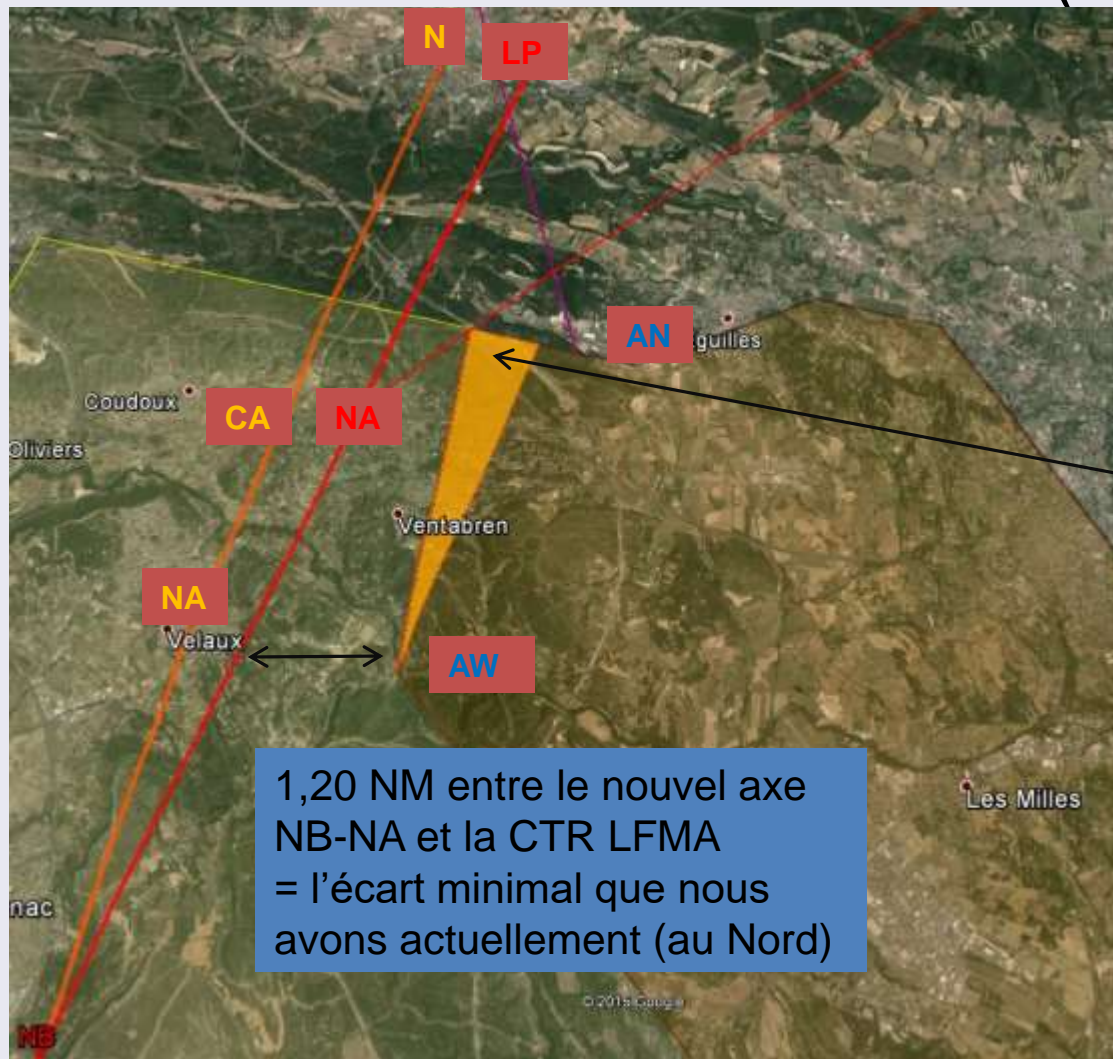
43°36'59"N -
005°18'54" E

Saint Cannat- La
Pile



Découpe de la CTR LFMA

- Parallèle au nouvel axe NB-NA (019°)



1,20 NM entre le nouvel axe NB-NA et la CTR LFMA
= l'écart minimal que nous avons actuellement (au Nord)

Largeur maximale du polygone : 0,60 NM

Point de découpe :
- 43°33'54.84"N
- 5°19'4.27" E



Modification des points VFR :

Au Sud

Visualisation des nouveaux points (Sud)

**Déplacement au Sud
de l'itinéraire SW - S**

Altérations :

- SW : 0,35 NM
- S : 0,80 NM
- SA : 0,62 NM



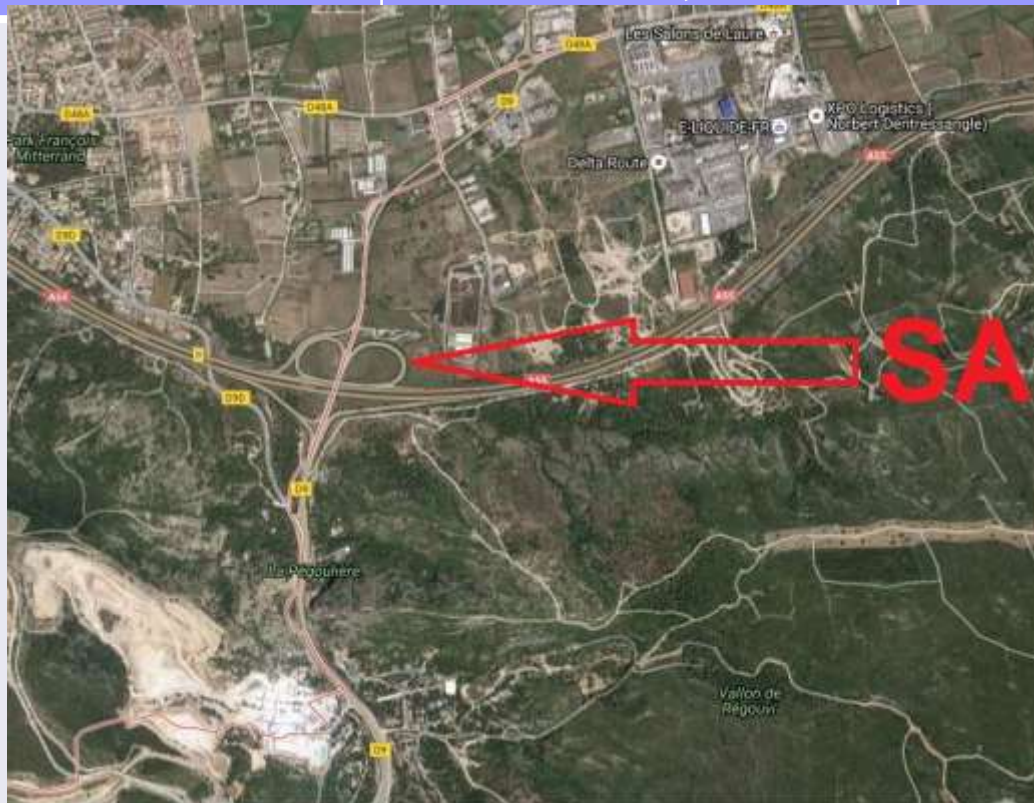
Visualisation des nouveaux points : **SA**

1000 ft min
1500 ft max

100°/4,5 NM
MTG

43°22'26,68"N -
005°11'16,56" E

Est de Châteauneuf
les Martigues



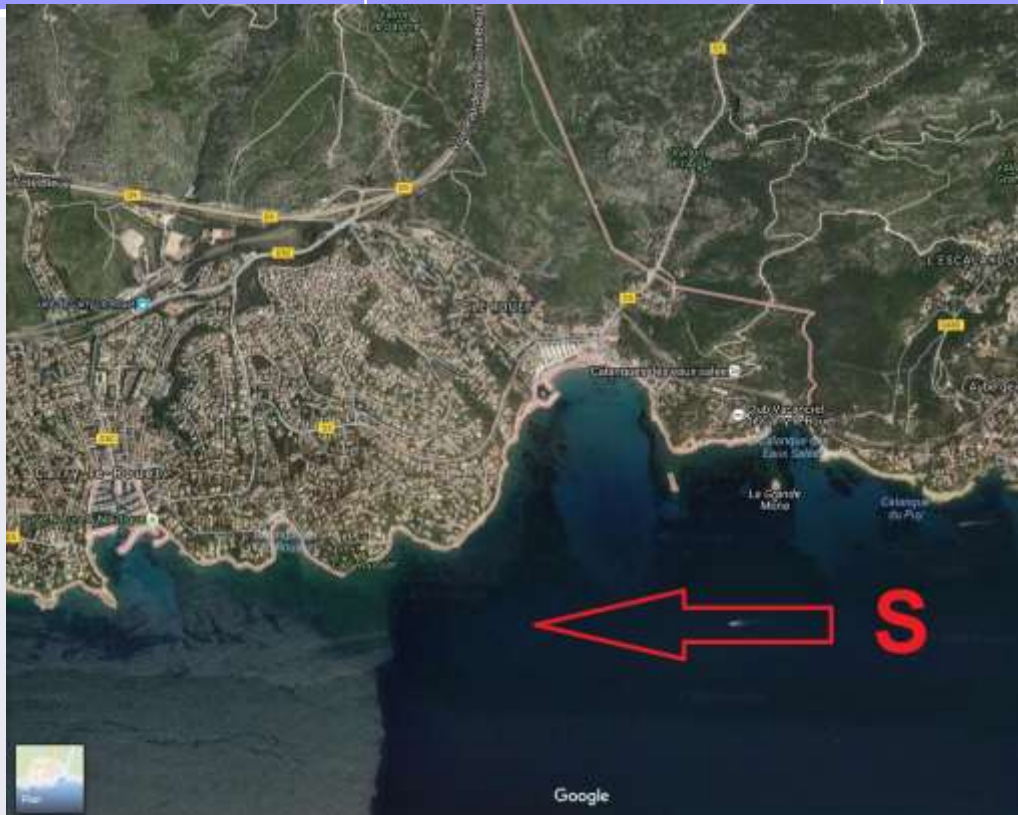
Visualisation des nouveaux points : **S**

1000 ft mini
1500 ft max

137°5,1 NM
MTG

43°19'28"N -
005°10'20" E

Carry-le-Rouet



Visualisation des nouveaux points : **SW**

700 ft

208°/4,2 NM
MTG

43°19'28"N -
005°02'30" E

Carro





Texte VFR : modifications VAC LFML

- Réunion des parties "arrivée" et "transit"
- Présentation du tableau des points VFR en début de texte, avec ajouts /modifications de points, ajout de la colonne radial/distance de MTG
- Modifications des tableaux des trajectoires d'arrivée, de transit, de départ et des altitudes associées
- Ajout des conditions VFR spécial
- Suppression du paragraphe sur la séparation IFR/VFR de nuit (SERA)
- Modification de certaines références de texte SIA



Evolutions : points de croisée d'axes ?

- Création des points de croisée d'axe à l'étude : conserver NB au Nord et créer un point SB plus proche des pistes que SA ?
 - **Etude en cours**



Croisée d'axes

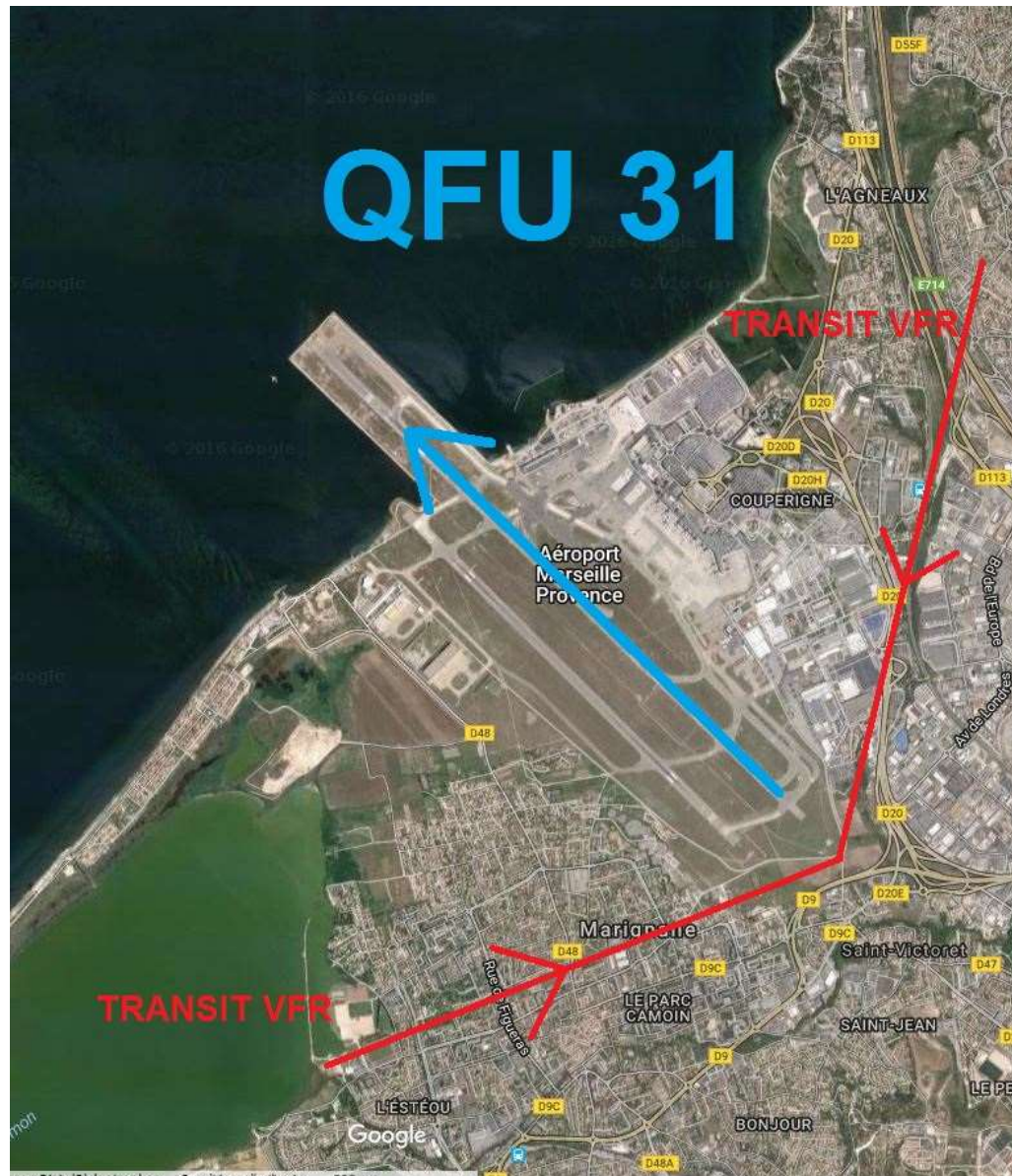
- A Provence, la croisée d'axes par un vol VFR est une situation de contrôle sensible en cas de séquence de trafic au départ, mais surtout de trafic et à l'arrivée.



Croisée d'axes

- En cas de trafic conflictuel au départ, la méthode généralement utilisée est la croisée des axes à l'Est des pistes en QFU 31 et à l'Ouest en QFU 13, voire à la verticale des seuils de piste.

Croisée d'axes







Croisée d'axes

- En cas de conflit avec une arrivée, les méthodes suivantes sont utilisées :

1/ Instruction de croisée d'axe derrière l'a/c conflictuel après acquisition visuelle, si cela ne génère pas un autre conflit...

2/ Instruction de mise en attente sur un point jusqu'à résolution du conflit. En général NB au Nord, et SA au sud.



Croisée d'axes

- La croisée d'axe peut être très problématique à LFML en cas de forte séquence à l'arrivée.
- Les pilotes doivent être particulièrement attentifs pendant cette phase de vol.

FIN DE LA PRESENTATION